



Commune de Mouriès

Département des Bouches-du-Rhône (13)

Plan Local d'Urbanisme

● ● ● PLU

5.14. Sites archéologiques

Approbation du POS : DCM du 21.02.1983
Prescription de l'élaboration du PLU : DCM du 15.01.2019
Arrêt du projet de PLU : DCM du 29.07.2019
Approbation du PLU : DCM du 28.02.2020



ADELE ● ● ●
SFI
URBANISME

ADELE-SFI Urbanisme
434 rue Etienne Lenoir
30 900 Nîmes
Tél./Fax : 04 66 64 01 74
adele-sfi@adelesfi.fr
www.adelesfi.fr



AGENCE MTD A Environnement
47 Avenue des Ribas
13 770 Venelles
Tel : 04 42 20 12 57
Fax : 09 55 35 08 61
mtda@mtda.fr
www.mtda.fr

PIECES CONSTITUTIVES DE L'ANNEXE

5.14. SITES ARCHEOLOGIQUES

- Arrêté n°13065-2003 Zone archéologique de saisine sur les dossiers d'urbanisme, Commune de Mouriès (Bouches-du-Rhône)
- Extrait de la carte archéologique Nationale – Commune de Mouriès
- Liste des entités archéologiques recensées sur Mouriès
- Carte de localisation de l'Oppidum des Caisses de Jean Jean



**Direction régionale
Des affaires culturelles**

Arrêté n° 13065-2003

Objet : Zone archéologique de saisine sur les dossiers d'urbanisme
Commune de MOURIÈS (Bouches-du-Rhône)

Le préfet de la région Provence-Alpes-Côte d'Azur
Préfet des Bouches-du-Rhône

Vu la loi n°2001-44 du 17 janvier 2001 relative à l'archéologie préventive modifiée par la loi 2003-707 du 01 août 2003, notamment son article 3 ;

Vu le décret n°2002-89 du 16 janvier 2002 relatifs aux procédures administratives et financières en matière d'archéologie préventive, notamment son article 1er ;

Considérant les éléments de connaissance du patrimoine archéologique recensés sur la commune de Mouriès, mis en évidence lors de fouilles entreprises à l'occasion de projets d'aménagement et d'urbanisme ou de recherche programmée, lors de campagnes de prospection-inventaire, lors du dépouillement de la documentation écrite ; que ces éléments permettent de présumer que des vestiges archéologiques nombreux ou importants sont présents sur les terrains inclus dans le périmètre des zones ; que leur protection implique que l'ensemble des dossiers de demandes de permis de construire, de démolir et d'autorisations d'installations et travaux divers soient transmis au préfet de région ;

Sur proposition du Directeur Régional des Affaires Culturelles ;

ARRÊTE

Article 1^{er}

Sur la commune de Mouriès, est déterminée une zone géographique conduisant à envisager la présence d'éléments du patrimoine archéologique, comme le prévoit le 1^{er} de l'article 1^{er} du décret n° 2002-89 susvisé ; cf. pièce annexe n° 13065-11, échelle 1/35 000.

La zone n° 1 (Servanne, Baumettes, sections BE total, BH total, BX total,) concerne toutes les parcelles totalement ou partiellement comprises dans le périmètre délimité sur les documents annexés au présent arrêté :

Extrait de carte au 1/35 000 (13065-11)

Extrait de plan cadastral (13065-C2)

Article 2

Dans la zone n° 1 délimitée à l'article 1^{er}, alinéa 2, tous les dossiers de demandes de permis de construire, de démolir et d'autorisation d'installations ou travaux divers devront être transmis aux services de la Préfecture de région (Direction régionale des affaires culturelles – Service régional de l'archéologie, 21-23 boulevard du Roi René, 13617 Aix-en-Provence Cedex) afin que puissent être prescrites des mesures d'archéologie préventive dans les conditions définies par le décret n° 2002-89 susvisé.

Article 3

Le présent arrêté et ses annexes seront publiés au recueil des actes administratifs de la Préfecture des Bouches-du-Rhône et transmis par le Préfet du département des Bouches-du-Rhône au maire de Mouriès qui procédera à leur affichage pendant un mois en mairie à compter de leur réception.

Article 4

L'arrêté et ses annexes seront tenus à disposition du public à la mairie de Mouriès et à la Préfecture des Bouches-du-Rhône, direction des collectivités locales et du cadre de vie – bureau de l'urbanisme.

Article 5

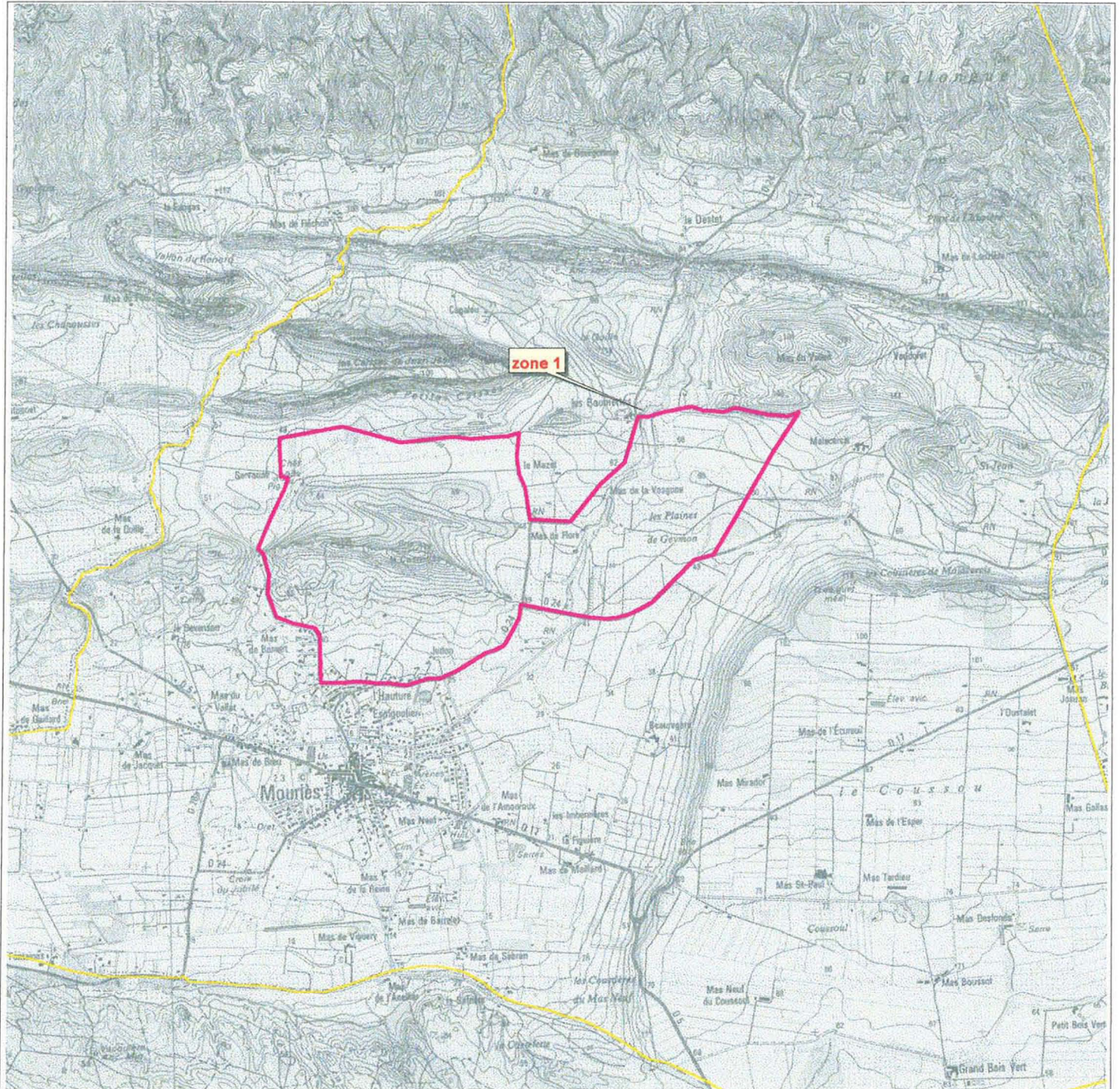
Le Directeur régional des affaires culturelles, le secrétaire général de la préfecture du département des Bouches-du-Rhône ainsi que le maire de la commune de Mouriès sont chargés, chacun en ce qui le concerne, de l'exécution du présent arrêté.

Fait à Marseille, le **29 DEC. 2003**

Le préfet de la région Provence-Alpes-Côte d'Azur
Préfet des Bouches-du-Rhône

Pour le Préfet et par Délégation
Le Directeur Régional
des Affaires Culturelles,

Jerome Bouët
Jerome BOUËT



emprise de la zone de saisine

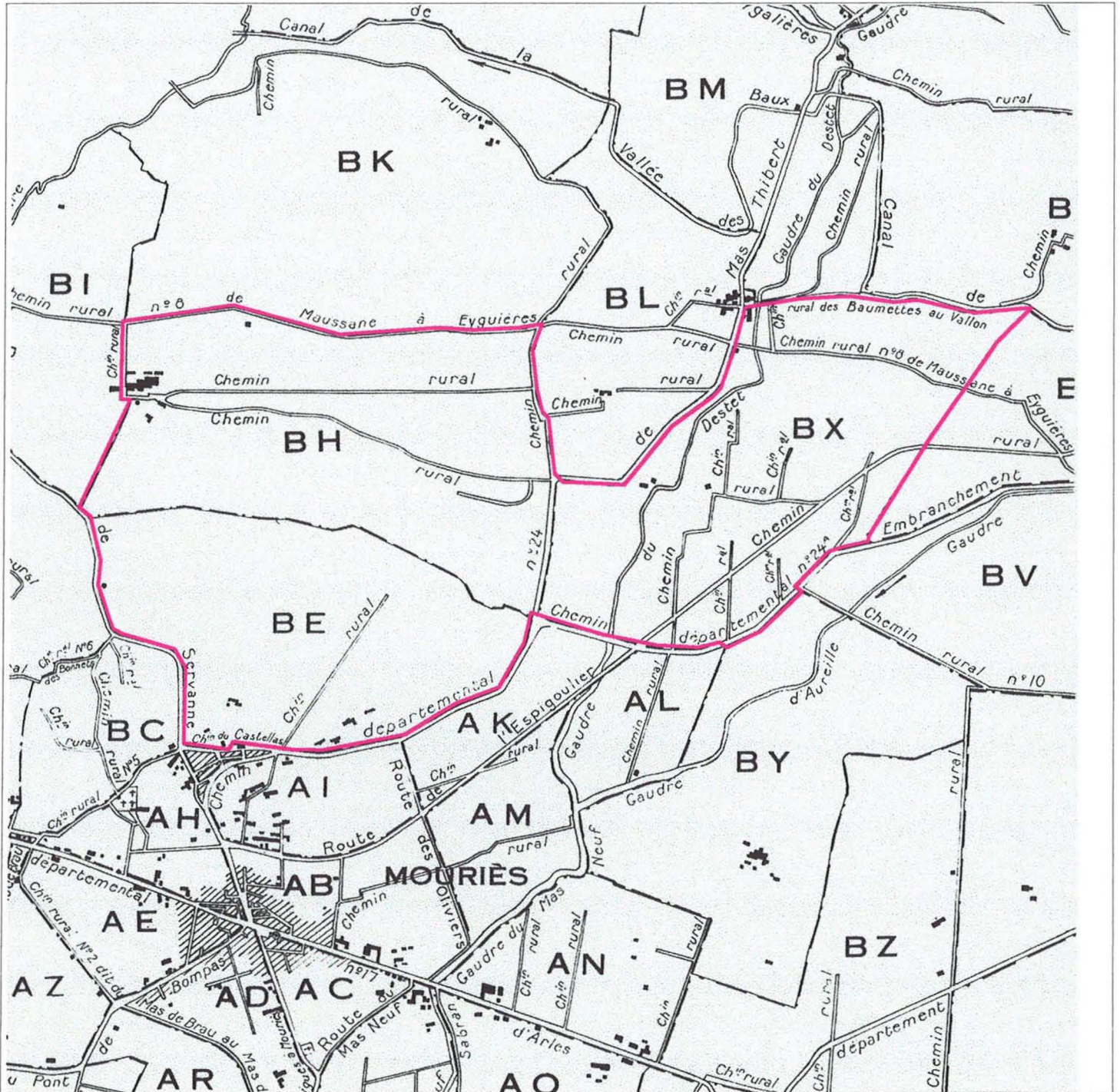


DIRECTION REGIONALE DES AFFAIRES CULTURELLES DE PROVENCE-ALPES-CÔTE-D'AZUR

SERVICE REGIONAL DE L'ARCHEOLOGIE

Bouches-du-Rhône, Mouriès : extrait cadastral, zone 1 (Servanne, Baumettes), sections BE total, BH total, BX total

Arrêté n°13065-2003 pièce annexe n°13065-C2






emprise de la zone de saisine

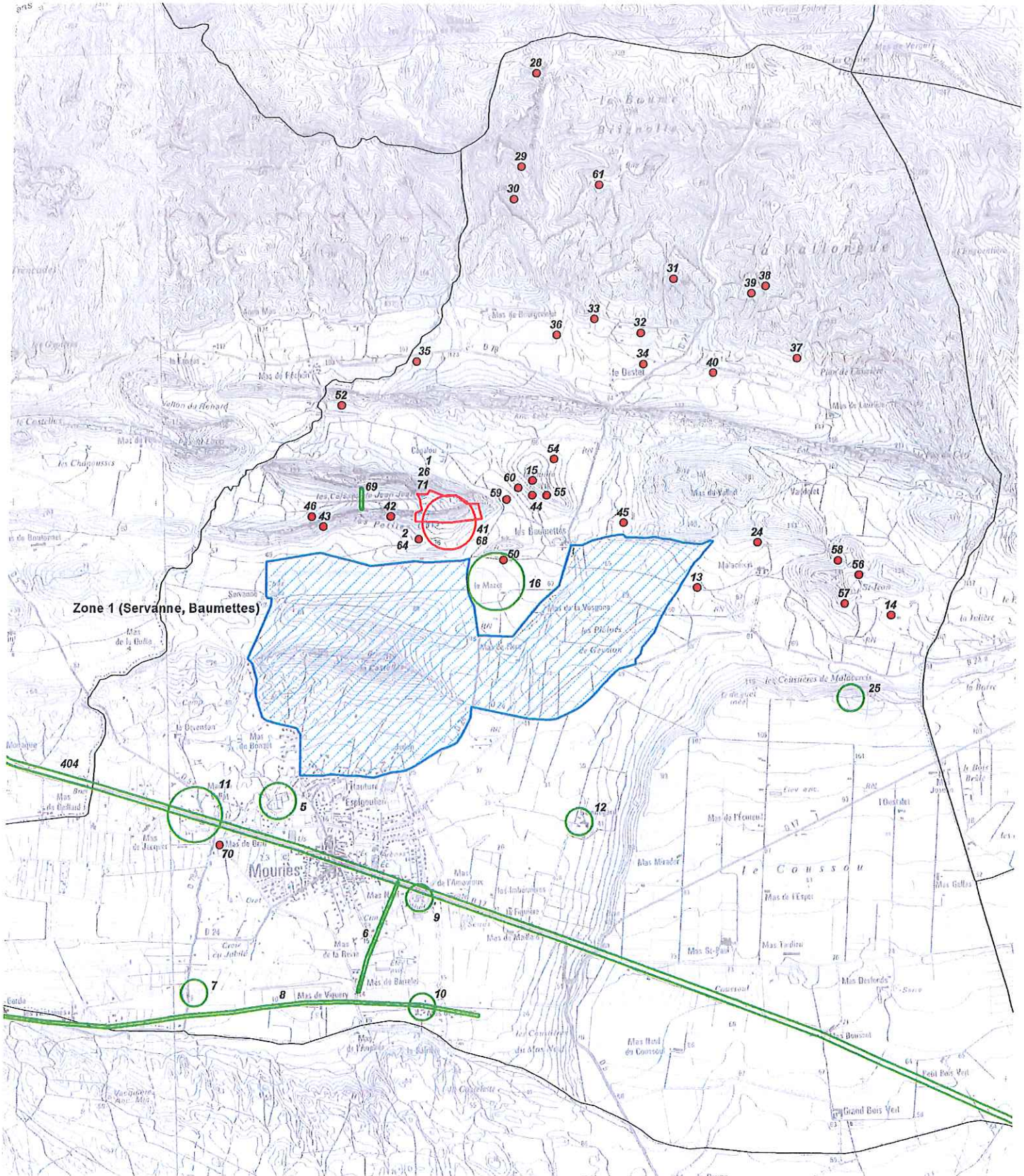


13 / Mourières - Extrait de la carte archéologique nationale

Zones de présomption de prescription archéologique
et entités archéologiques recensées hors des zones

-  Entité archéologique - localisation précise
-  Entité archéologique - localisation approximative
-  Zone de présomption de prescription archéologique

Service régional de l'Archéologie - DRAC Paca
Base de données Patriarche - État au 18/02/2014
Fond cartographique scan25 de l'IGN ; Echelle 1/25 000 e



13 – Mouriès
Extrait de la carte archéologique nationale
Service régional de l'archéologie – DRAC Provence-Alpes-Côte d'Azur
Base Patriarche - Etat au 18 /02/2014

Zones de Présomption de Prescription Archéologique

Nom de la commune	Code	Objet de la protection	Instruction liée à la zone
MOURIES	1300	Zone 1 (Servanne, Baumettes)	Saisine de la DRAC sur toutes les demandes de PC, PD, PA et décisions de réalisation de ZAC

Entités archéologiques recensées hors ZPPA

Nom de la commune	Numéro d'ordre dans la commune	Identification de l'EA	Parcelles	Précision de l'emprise
MOURIES	1	1986 / 13 065 0001 / MOURIES / Oppidum des Caisses de Jean-Jean / / oppidum / Premier Age du fer - Second Age du fer	1987 BK (127)	loc. connue et limites supposées
MOURIES	2	6520 / 13 065 0002 / MOURIES / Domaine de Servanne (Piémont de Jean-Jean, Golf) / / nécropole / mausolée ? / Second Age du fer	1963 BK (82)	loc. connue et limites supposées
MOURIES	5	3251 / 13 065 0005 / MOURIES / Vers le Cimetière / / sépulture / Bas-empire - Haut moyen-âge ?		localisation approximative
MOURIES	6	3252 / 13 065 0006 / MOURIES / De Mas Neuf à Barrelet / / voie / Gallo-romain	1965 :	loc. inc. dans une emprise connue
MOURIES	7	3253 / 13 065 0007 / MOURIES / MAS DE VIGUERY / / sépulture / Bas-empire - Haut moyen-âge ?	1965 :	localisation approximative
MOURIES	8	3254 / 13 065 0008 / MOURIES / De Castelette à Joyeuse-Garde / / voie / Gallo-romain	1965 :	loc. inc. dans une emprise connue
MOURIES	9	3255 / 13 065 0009 / MOURIES / Propriété Rousselier (Moulin coopératif) / / villa ? / Gallo-romain		localisation approximative
MOURIES	10	3256 / 13 065 0010 / MOURIES / MAS DE CHABRAN / / sépulture / Gallo-romain ?	1965 :	localisation approximative
MOURIES	11	3257 / 13 065 0011 / MOURIES / Mas de Brau/Milliaire XIII / / borne miliaire / Gallo-romain	1965 :	loc. inc. dans une emprise connue
MOURIES	12	3258 / 13 065 0012 / MOURIES / Château de Beauregard / / occupation ? / Gallo-romain	1965 :	localisation approximative
MOURIES	13	3259 / 13 065 0013 / MOURIES / MALACERCIS/ANTIQUE / MALACERSIS / villa / Haut-empire	1987 :BW 4;	loc. connue et limites supposées
MOURIES	14	19487 / 13 065 0014 / MOURIES / VAUDORET / VAUDORET / habitat / Néolithique récent	1987 :BS 164;BS 33;BS 34;BS 35;BS 36;	loc. connue et limites supposées
MOURIES	15	19631 / 13 065 0015 / MOURIES / LA QUILLE/FOUR A CHAUX / LA QUILLE / production de chaux / Epoque moderne ?	1987 :BM 7;	loc. connue et limites supposées
MOURIES	16	3262 / 13 065 0016 / MOURIES / Le Mazet / / nécropole / Gallo-romain	1965 :	localisation approximative
MOURIES	24	3249 / 13 065 0024 / MOURIES / MALACERCIS/NEOLITHIQUE / LE VALLON / ossuaire, habitat / Néolithique récent	1987 :BR 61;BR 62;BR 63;	loc. connue et limites supposées

MOURIES	25	4299 / 13 065 0025 / MOURIES / COUSTIERES DE MALACERCIS // atelier de taille / Paléolithique	1965 :	localisation approximative
MOURIES	26	29888 / 13 065 0026 / MOURIES / Caisses de Jean-Jean / Caisses de Jean-Jean / sanctuaire païen ? / Premier Age du fer	1987 BK (127)	loc. inc. dans une emprise connue
MOURIES	28	19452 / 13 065 0028 / MOURIES / BAUME BRIGNOLLE 1 / BAUME BRIGNOLLE / occupation / Epoque moderne	1987 :BO (4);	loc. connue et limites supposées
MOURIES	29	19453 / 13 065 0029 / MOURIES / BAUME BRIGNOLLE 2 / BAUME BRIGNOLLE / occupation / Haut-empire	1987 :BO (4);	loc. connue et limites supposées
MOURIES	30	19454 / 13 065 0030 / MOURIES / BAUME BRIGNOLLE 3 / BAUME BRIGNOLLE / occupation / Second Age du fer	1987 :BO (4);	loc. connue et limites supposées
MOURIES	31	19455 / 13 065 0031 / MOURIES / BAUME BRIGNOLLE 4 / BAUME BRIGNOLLE / occupation / Gallo-romain	1987 :BO (4);	loc. connue et limites supposées
MOURIES	32	19456 / 13 065 0032 / MOURIES / DESTET 1 / LE DESTET / habitat / Haut-empire	1987 :BO (90);	loc. connue et limites supposées
MOURIES	33	19457 / 13 065 0033 / MOURIES / DESTET 2 / LE DESTET / occupation / Gallo-romain	1987 :BO 121;	loc. connue et limites supposées
MOURIES	34	19458 / 13 065 0034 / MOURIES / DESTET 3 / LE DESTET / habitat / Haut-empire	1987 :BO 121;	loc. connue et limites supposées
MOURIES	35	19459 / 13 065 0035 / MOURIES / GOURGONNIER 1 / VERS LES FLECHONS / habitat / Haut-empire	1987 :BN (4);	loc. connue et limites supposées
MOURIES	36	19460 / 13 065 0036 / MOURIES / GOURGONNIER 2 / GOURGONNIER / occupation / Haut-empire - Bas-empire	1987 :BO 66b;	loc. connue et limites supposées
MOURIES	37	19461 / 13 065 0037 / MOURIES / LAUZIERE 1 / VAL LONGUE / habitat / République	1987 :BP 71a;	loc. connue et limites supposées
MOURIES	38	19462 / 13 065 0038 / MOURIES / LAUZIERE 2 / VAL LONGUE / occupation / République	1987 :BP (5);	loc. connue et limites supposées
MOURIES	39	19463 / 13 065 0039 / MOURIES / LAUZIERE 3 / VAL LONGUE / occupation / République	1987 :BP (5);	loc. connue et limites supposées
MOURIES	40	19464 / 13 065 0040 / MOURIES / LAUZIERE 4 / VAL LONGUE / occupation / Gallo-romain	1987 :BP 46;BP 47;BP 48;BP 50;BP 51;BP 53;	loc. connue et limites supposées
MOURIES	41	19465 / 13 065 0041 / MOURIES / Caisses de Jean-Jean, Petites Caisses / / habitat groupé / Haut-empire - Bas-empire	1987 BK (127, 70, 74, 76, 79)	loc. connue et limites supposées
MOURIES	42	19466 / 13 065 0042 / MOURIES / Caisses de Jean-Jean (Zone 3) / / habitat / Néolithique final - Premier Age du fer	BK (127)	loc. connue et limites supposées
MOURIES	43	19467 / 13 065 0043 / MOURIES / A L'OUEST DES CAISSES DE JEAN-JEAN/ZONE 4 / CAGALOU / habitat / Néolithique récent	1987 :BK 127;	loc. connue et limites supposées
MOURIES	44	19471 / 13 065 0044 / MOURIES / NORD-OUEST DES BAUMETTES / LES BAUMETTES / occupation / Gallo-romain	1987 :BL(11);	loc. connue et limites supposées
MOURIES	45	19472 / 13 065 0045 / MOURIES / A L'EST DES BAUMETTES / LES BAUMETTES / occupation / Gallo-romain	1987 :BM 42;BM 44;	loc. connue et limites supposées
MOURIES	46	19473 / 13 065 0046 / MOURIES / CARRIERE DES CAISSES / CAGALOU / carrière de meules / Epoque moderne	1987 :BK(127);	loc. connue et limites supposées
MOURIES	50	19477 / 13 065 0050 / MOURIES / CHEMIN DES BAUMETTES / LE MAZET / villa / Gallo-romain	1987 :BL 46;BL 47;	loc. connue et limites supposées
MOURIES	52	19479 / 13 065 0052 / MOURIES / LE GOUR BLANC / VERS LES FLECHONS / occupation / Gallo-romain ?	1987 :BN 23;	loc. connue et limites supposées

MOURIES	54	19481 / 13 065 0054 / MOURIES / LA QUILLE 1 / LA QUILLE / occupation / Néolithique	1987 :BM 12;	loc. connue et limites supposées
MOURIES	55	19482 / 13 065 0055 / MOURIES / LA QUILLE 2 / LA QUILLE / occupation / Second Age du fer - Bas-empire ?	1987 :BM 7;	loc. connue et limites supposées
MOURIES	56	19483 / 13 065 0056 / MOURIES / SAINT-JEAN 1 / SAINT-JEAN / occupation / Néolithique ?	1987 :BS 144;	loc. connue et limites supposées
MOURIES	57	19484 / 13 065 0057 / MOURIES / SAINT-JEAN 2 / SAINT-JEAN / habitat / Haut-empire - Bas-empire	1987 :BS 144;	loc. connue et limites supposées
MOURIES	58	19485 / 13 065 0058 / MOURIES / SAINT-JEAN 3 / SAINT-JEAN / occupation / Gallo-romain	1987 :BS 144;	loc. connue et limites supposées
MOURIES	59	19486 / 13 065 0059 / MOURIES / VALLON DE CAGALOU / LES BAUMETTES / habitat / Gallo-romain	1987 :BL 11;	loc. connue et limites supposées
MOURIES	60	19632 / 13 065 0060 / MOURIES / La Quille (Sud du canal) / / occupation / Bas-empire - Haut moyen-âge	1987 BL (5, 6	loc. connue et limites supposées
MOURIES	61	19637 / 13 065 0061 / MOURIES / Baume Brignolle / / Epoque indéterminée / construction	1987 BO (4)	loc. et extension connues
MOURIES	64	22810 / 13 065 0064 / MOURIES / Domaine de Servanne (Piémont de Jean-Jean, Golf) / / habitat / Premier Age du fer - Second Age du fer	1963 (BK 82)	loc. connue et limites supposées
MOURIES	68	29890 / 13 065 0068 / MOURIES / Caisses de Jean-Jean, Petites Caisses / / occupation / Bas-empire - Haut moyen-âge	1987 :BK(127);	loc. connue et limites supposées
MOURIES	69	30865 / 13 065 0069 / MOURIES / Caisses de Jean-Jean (Rempart 2) / / Age du fer / rempart	BK (127)	localisation approximative
MOURIES	70	32100 / 13 065 0070 / MOURIES / Mas de Brau / / manoir / Epoque moderne		loc. et extension connues
MOURIES	71	32884 / 13 065 0071 / MOURIES / Caisses de Jean-Jean / / occupation / Age du bronze final - Premier Age du fer		loc. connue et limites supposées

Entités archéologiques enregistrées sur des communes périphériques

Nom de la commune	Numéro d'ordre dans la commune	Identification de l'EA	Parcelles	Précision de l'emprise
AIX-EN-PROVENCE	404	26415 / 13 001 0404 / AIX-EN-PROVENCE / Voie Aurélienne - Tracé supposé (Bouches-du-Rhône) / / voie / Gallo-romain		localisation approximative

